



### 副院長就任ご挨拶



昨年12月1日付で副院長を拝命しました金本です。この病院に3度赴任し、合計で17年余りの期間在籍しています。3度目は平成28年4月に赴任し、4年が経過しており、消化器内科が専門ですが、当院では総合診療内科のスタンスです。副院長としての目標は、一言でいえば「この病院を潰さないこと」に尽きますが、過疎地での病院存続は簡単ではないと思います。特に医師確保の難しさが病院経営のネックになっており、今後も必要な医師数が充足することは難しい状況ですが、その中で体を張って診療の最前線に立ち、臨床現場を引っ張っていくことが自分の使命と考えます。昨年4月に目野 宏院長が赴任され、新しい目線で改革を実行され、幸い病院の赤字は大きく減少し、黒字化も夢では無くなっています。当院のため院長をお引き受けいただいた目野院長のお考えを出来る限り現場に反映させることが、当院が生き残るための最善策と信じ、副院長としてサポートしていく所存です。

この病院であと何年働けるかわかりませんが、皆様、引き続き宜しくお願い申し上げます。

### CONTENTS

- 副院長就任ご挨拶
- 常勤医師紹介  
内科、外科、整形外科
- 新型コロナウイルス感染症対策について
- 感染症対策と熱中症予防について
- 令和2年7月豪雨災害への医療救護班派遣について
- 健康診断について  
オプションのご案内
- オレンジサロン再開
- 福岡県子育て応援宣言事業所  
知事表彰  
山田のパン屋さん「満月堂」  
知っ得！出前講座
- 看護部  
～患者家族懇親会～  
在宅部門のご案内
- 診療担当医表

ご自由にお持ちください

## 常勤医師紹介

在職2年以上の医師を  
改めて紹介します



今川 英二

まだ炭鉱があった時代の木造の上山田小学校に、2年の途中から3年まで通っておりましたので、医師となり昭和60年6月に新築間もない当時の筑前山田赤十字病院に赴任して来た時は、旧上小も昔のままであり、懐かしかったです。病院の裏にはテニスコートがあり、毎日のようにテニスもしていました。春にはウグイスが鳴き、目の前の川には蛍が舞う自然豊かなところで感動しました。

平成6年1月から、はからずも院長を拝命してあっという間に25年たち、病院の再建等もできないまま、昨年4月に目野新院長にバトンタッチして肩の荷が下せました。まだ体力が続く限り、今まで通り外来、入院、当直と診療を続けさせていただこうと思っておりますので、今後共宜しくお願いたします。

(専門分野) 内科一般、糖尿病

(認定医・専門医) 日本内科学会認定内科医、日本糖尿病学会専門医



山崎 章生

嘉麻赤十字病院に赴任して7年目になる山崎章生と申します。当科では九州大学臨床腫瘍外科から2名の外科医が派遣されています。当科では主に鼠経ヘルニア、胆石症、乳癌・胃癌・大腸癌などの手術をおこなっています。数年前から大腸癌では腹腔鏡下手術も導入しています。嘉麻市は高齢化率が高く、合併症の多い患者さんも多数おられますが、患者さんご家族とよく話し合って患者さんに最適な治療を提供できるよう頑張っていきたいと考えています。今後ともご指導ご鞭撻のほど宜しくお願いたします。

(専門分野) 外科学一般、消化器外科、腫瘍免疫、緩和ケア

(認定医・専門医) 日本外科学会専門医、日本消化器外科学会専門医

日本がん治療学会認定医、マンモグラフィー読影認定医



吉武 明人

整形外科の一般診療をおこなっております。特に当院近隣地域はご高齢の患者さんが多く、変性疾患に加え、外傷では、椎体圧迫骨折や大腿骨頸部・転子部・転子下骨折、上腕骨近位部骨折、橈骨遠位部骨折等の骨端、骨幹端部の骨粗鬆症性骨折（低エネルギー外傷）が多いです。

ご高齢者は内臓機能低下をきたしている方も多く、時に治療に難渋すること多いですが、手術可能な患者さんであれば、特にADL低下をきたす外傷に関しては可及的早期に手術、術後リハビリテーションをおこない運動機能回復に努めております。

(専門分野) 整形外科一般、外傷・関節外科

(認定医・専門医) 日本整形外科学会専門医、日本整形外科学会認定スポーツ医

日本整形外科学会認定運動器リハビリテーション医

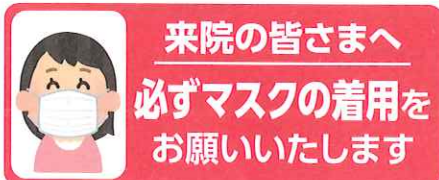
## 新型コロナウイルス感染症対策について



当院では新型コロナウイルスへの感染症対策として、出入口の制限や来院時の検温・体調確認等を実施しております。また、入院患者さんへの面会についても、感染症の流行状況を鑑みながら面会の制限や禁止の対応をとっています。

職員も、マスクの着用や手指衛生の徹底、毎朝の検温・体調確認等、感染対策に一丸となって取り組んでおります。また、市や企業様等からマスクや消毒液等、多くの支援があり、大切に使用させていただいております。

ご来院の際には必ずマスクを着用し、感染症対策へのご協力をお願いいたします。



## 感染症対策と熱中症予防について



まだまだ残暑が厳しい時期が続く、新型コロナウイルスへの感染症対策とともに、熱中症にも気を付けなければなりません。マスクを着用していると、皮膚からの熱が逃げにくくなったり、のどの渇きを感じにくくなったりする等、体温調節がしづらくなります。こまめな水分補給を心掛け、エアコン使用中も適宜換気をする等、感染症対策と熱中症対策を両立させていきましょう。

## 令和2年7月豪雨災害への医療救護班派遣について

令和2年7月上旬に熊本県を中心に九州中部地方で発生した豪雨災害に対して、嘉麻赤十字病院は日本赤十字社福岡県支部の要請に基づき、熊本県人吉市へ医療救護班を派遣しました。当院からは看護師と主事計4名が、人吉市の避難所において被害情報の収集や巡回診療等の活動をおこないました。



↑出発の様子

日本赤十字社では被災地に対する義援金の受付をおこなっております。

詳細は日本赤十字社福岡県支部のホームページ (<http://www.fukuoka.jrc.or.jp/>)をご覧ください。

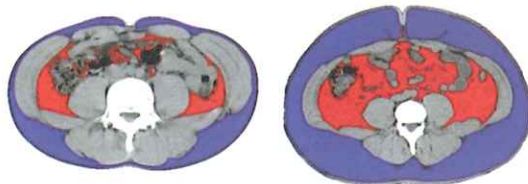


健診センターでは、地域住民の方々の健康づくりを支援しています

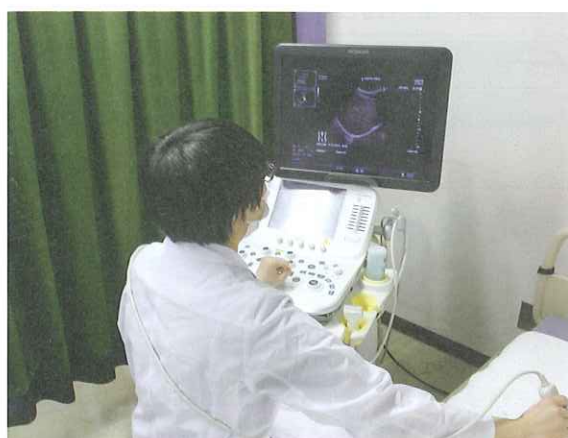
## ■ 健診内容

- ・ 嘉麻赤十字病院 1日ドック
- ・ 全国健康保険協会生活習慣病予防健診
- ・ 日本赤十字社健康保険組合生活習慣病予防健診
- ・ 特定健康診査  
(嘉麻市・飯塚市・桂川町)
- ・ 嘉麻商工会議所健康診断
- ・ 東京葉業健康保険組合健康診査
- ・ 東京都医業健康保険組合健康診断
- ・ 公立学校共済組合 1日ドック
- ・ 日本健康文化振興会生活習慣病健診
- ・ ウェルネスネットワーク健康診断
- ・ ホームネット特定健康診査
- ・ トヨタ販売連合健康組合  
日帰り人間ドック・すこやか健診

## 体脂肪面積計測



内臓脂肪(赤)と皮下脂肪(青)少ない方と多い方の腹部



↑エコー検査の様子

## ■ オプション

腫瘍マーカー	CEA・CA19-9	消化器系のがん	3,000円
	AFP・PIVKA-II・肝炎	肝臓がん	5,000円
	CA19-9・エラスターゼI	膵臓がん	3,000円
	SCC	肺がん	2,000円
	PSA	前立腺がん	1,500円
	CA125	卵巣がん	2,000円
	CA15-3	乳がん	2,000円
	CA125+CA15-3	卵巣がん・乳がん	3,000円
生活習慣病	脈波+頸部血管エコー	動脈硬化	3,500円
骨密度	骨X線検査	骨粗鬆症	2,000円
呼吸器	胸部CT	肺がん	10,000円
乳がん	マンモグラフィー	乳がん	5,000円
	乳腺エコー		3,000円
※毎月第2水曜日(午後)は女性放射線技師による撮影			

## オレンジサロン再開のお知らせ



第2・4水曜日に開催しておりますオレンジサロンは、新型コロナウイルス感染症の影響により開催を一時見合わせておりましたが、7月8日から再開いたしました。

なお感染症予防対策として、しばらくの間は参加人数を制限させていただきます。また、参加される際は入室時の体温測定やマスクの着用にご協力をお願いいたします。

※今後の感染状況により、開催が再度中止となる場合がございます。

＋嘉麻赤十字病院

### オレンジサロン – オレンジサロンってどんなところ? –

地域住民の皆様の『いこいの場』として、どなたでも無料ご利用いただけます。健康に関する様々な心配事などを相談したり、**健康教室ミニ講座**や**予防リハビリ体操**なども企画しています。



第2・4水曜日  
**OPEN**  
14:00～15:00

- 場 所 嘉麻赤十字病院 第一研修室
- 費 用 無料
- 申 込 不要
- 問合せ 0948-52-0861 (+嘉麻赤十字病院)

新型コロナウイルス感染症対策として、手作りおやつは当面の間、中止します。また、会場の都合で、定員は先着16名までとさせていただきます。

### 令和2年度 嘉麻赤十字病院 オレンジサロン活動予定表

	月 日	曜日	活動内容 赤十字健康教室ミニ講座/予防リハビリ体操	講 師	健康相談
第1回	7月 8日	水	お口の健康について	言語聴覚士	看護師
第2回	7月22日	水	放射線検査時の被ばくについて	放射線技師	看護師
第3回	8月12日	水	お薬について①	薬剤師	看護師
第4回	8月26日	水	在宅介護支援センターからお知らせ①	相談員	看護師
第5回	9月 9日	水	がんについて①	医師	看護師
第6回	9月23日	水	食物による窒息の対応	看護師	看護師
第7回	10月14日	水	検査の豆知識	臨床検査技師	看護師
第8回	10月28日	水	感染症について	看護師	看護師
第9回	11月11日	水	ロコモティブシンドロームについて	理学療法士	看護師
第10回	11月25日	水	生活習慣病の予防	看護師	看護師
第11回	12月 9日	水	筋肉を強くする食生活	管理栄養士	看護師
第12回	12月23日	水	脳卒中の予防について	看護師	看護師
第13回	1月13日	水	お薬について②	薬剤師	看護師
第14回	1月27日	水	がんの予防	看護師	看護師
第15回	2月10日	水	腰痛予防について	作業療法士	看護師
第16回	2月24日	水	認知症予防	看護師	看護師
第17回	3月10日	水	在宅介護支援センターからお知らせ②	相談員	看護師
第18回	3月24日	水	がんについて②	医師	看護師



## 福岡県子育て応援宣言事業所 知事表彰

当院は、福岡県が実施する「子育て応援宣言企業登録制度」に、2017年から登録をしています。この度、従業員の仕事と子育ての両立について特に顕著な成果を上げている事業所として、当院含む6事業所が福岡県知事より表彰されました。

今後も、子育てをしながら働きやすい環境づくりに取り組んで参ります。



## 山田のパン屋さん「満月堂」が好評です



上山田にあるパン屋「満月堂」さんの訪問販売が、患者さんや職員に人気となっています。昔ながらの素朴なパンやオリジナルの創作パンなど多くの種類があります。是非お立ち寄りください。

**日時** 毎週水曜日 10:30～11:00

**場所** 正面玄関前



## +嘉麻赤十字病院 令和2年度 出前講座



講座番号	活動内容	所要時間	講師
1	健康維持と病気の予防の大切さ	40分	看護師 (赤十字健康生活支援講習指導員)
2	生活習慣病の予防について	40分	看護師 (赤十字健康生活支援講習指導員)
3	健康チェックについて	40分	看護師 (赤十字健康生活支援講習指導員)
4	急病・症状への対応について	40分	看護師 (赤十字健康生活支援講習指導員)
5	ともに楽しいひとときを！レクリエーション・リラクゼーション	40分	看護師 (赤十字健康生活支援講習指導員)
6	腰痛予防について	40分	理学療法士/作業療法士
7	肩関節周囲炎のリハビリについて	40分	理学療法士/作業療法士
8	減塩生活を始めよう！ ～血圧は大丈夫？～	40分	管理栄養士
9	筋肉を強くする食生活 ～いつまでも自分で買い物に行けるために～	40分	管理栄養士
10	お薬について ～お薬の飲み忘れはありませんか？～	40分	薬剤師

【お申込み・お問い合わせ先】 +嘉麻赤十字病院 地域医療連携室 担当 朝香 ☎0948-52-0861

## 看護部 ～ 患者家族懇談会 ～

1病棟は特殊疾患病棟です。難病や意識障害など長期療養の必要な患者さんが多く入院しておられます。1病棟に入院中の患者さんのほとんどが寝たきりであり、天井ばかり見ている患者さんに何かできる事はないかと、スタッフ一同日々思索しながらケアをおこなっています。はっきりとした返答はありませんが、ケアをする際には細かい声掛けをしながら不安を与えないようにします。時には、昔懐かしい音楽を流します。手や足を温かいタオルで拭いたり洗ったり、爪を切ったりします。少しでも違う景色を見てほしいと、病



室から食堂に移動します。雪が降ると部屋からベッドを起こして雪を眺め、暖かい日には散歩に行き、桜が咲くと花見をします。誕生日には、スタッフやご家族と記念撮影をします。食堂や入口には、クリスマスツリーやハロウィン、七夕の笹を飾り、季節を感じられる様に努めています。

2013年より患者家族懇談会を開催しており、昨年度は36名の患者家族の方々を招いて「季節を感じよう」をテーマに第6回目を無事終えることができました。患者家族懇談会では、生活の場である病棟で過ごされている日々の様子について、スライドや写真を使った動画を見てもらい、知っていただく機会としています。参加されたご家族の方々は、日ごろ見られない患者さんの車椅子に乗った姿やしっかりと目を開けた顔、とびっきりの笑顔を見て驚かれると同時に、とても喜んでくださいます。涙を流される方も少なくありません。又、理学療法士によるポジショニングや転ばないための体操、介護者のための腰痛体操などを実演することで勉強になったという声が多く聞かれます。懇談の時間は、毎回好評の当院管理栄養士による手作りおやつを食べていただきながら、ご家族の方々の悩みや意見を語り合う場となっており、病棟へのご要望もお聞きしています。貴重なご意見をいただいた際には、今後の課題として取り組みをおこなうようにしています。なかでも、ご家族からかけていただく感謝の言葉は、私達スタッフの大きな励みとなっています。今後も患者家族懇談会を継続することで、ご家族の方々とより良い関係を作り、患者さんに安心して過ごしていただける様努めていきたいと考えております。

【お知らせ】1病棟では、在宅で介護されている方・ご家族の身体的精神的な負担軽減を目的とした、レスパイト入院（ご家族に代わってケアを継続する一時的な入院）をおこなっております。お困りの方は当院地域医療連携室までご相談ください。



## 在宅部門



当施設（通所リハビリテーション、ケアプランセンター、訪問看護、定期巡回・随時対応訪問介護看護）は、地域に密着した医療・介護サービスの実践を目標としており、高齢化率の高い嘉麻市の住民の方々が安心して生活できる環境を整える為、全力でサポートしていきます。

# 外来診療担当医表



診療科	担当医	外来診療日										備考				
		月		火		水		木		金						
		AM	PM	AM	PM	AM	PM	AM	PM	AM	PM					
内科	循環器内科	目野 宏				訪問診療	○/○									
		阿部弘太郎			◎	心臓工コー										
		松本 翔							○/○	急患 / ◎						
	内脳血管科	米倉 隆雄	○/○	急患 / ◎												
		安部 大介			○/○	急患 / ◎										
	消化器内科	金本 孝樹	◎		内視鏡 (胃)	内視鏡 (大腸)				◎	急患	◎/○ (新患: 第2・4)				
		大石 篤美	内視鏡 (胃)	内視鏡 (大腸)	◎		◎			内視鏡 (胃)	内視鏡 (大腸)	◎/○ (新患: 第1・3・5)				
		古賀 千晶					内視鏡 (胃)	内視鏡 / 急患 (大腸)				内視鏡 (胃)				
	内糖尿病科	今川 英二	◎		◎					◎						
		小森田祐二					◎	◎								
	内科療	渡邊 克己	◎	訪問診療			●	訪問診療				◎	急患			
	内神経科	馬場 俊和										□				
		清川 博之	●										●			
	健診	臼井美和子			●											
		塚島 彰									●					
精神科		天津 透彦					□									
小児科	小児科	三井 敬一	■	■	■	■	■	■	■	■	■	■	■	■	■	
		非常勤医師						■								
外科	外科	山崎 章生		手術			■	急患			手術	■	急患			
		長尾晋次郎	※手術日受付 8:30~11:30	手術	■	急患					手術					
		大坪慶志輝								※手術日受付 8:30~11:30	手術					
外乳来麻	外来担当医師	■		■		■			※手術日受付 8:30~11:30		■					
整形外科	整形外科	吉武 明人	手術	手術	■	急患	■	急患		※手術日受付 8:30~10:30	手術	■	急患	※受付時間 8:30~11:00		
		非常勤医師									手術					
眼科	眼科	長谷川英一					□	□								
		非常勤医師										□	□			
耳鼻科	耳鼻科	非常勤医師	■	■			■	■				■	■			
皮膚科	皮膚科	辻田 淳											■			
	泌尿器科	泌尿器科	久志本俊郎		■											
		正野 武文									■					

令和2年8月1日現在

- : 初診                      ◎: 再診 (予約のみ)
- : 健診 (予約制)        ■: 初診、再診
- : 初診、再診 (予約制)

## 【外来受付時間】

午前 / 8:30 ~ 11:30  
 (予約患者数によって受付時間変更になることがあります)  
 午後 / 13:30 ~ 16:00  
 (受診科によって異なりますので、お問い合わせください)  
 ※但し、急患はこの限りではありません。

## 【休診日】

土曜日・日曜日・祝日、日本赤十字社創立記念日  
 (5月1日)、年末年始(12月29日~1月3日)

## 【面会について】

14:00 ~ 20:00  
 新型コロナウイルス感染症の感染拡大に伴い、面会禁止や面会時間の制限をしております。詳細はお問い合わせください。

## 交通アクセス



## 嘉麻赤十字病院

(代表) TEL 0948-52-0861 FAX 0948-52-1927

※患者さんのご紹介は、地域医療連携室までご連絡ください。  
 TEL 0120-522-131 FAX 0120-521-015