



嘉麻だより

Japanese Red Cross Society

令和元年6月4日 発行

146号

発行所/嘉麻赤十字病院
(嘉麻市上山田1237)
発行責任者/院長 目野 宏
編集責任者/事務部長 川原紀久典



小児科部長
三井 敬一

院長
目野 宏

看護部長
皆川 悦子

第一外科部長
庄野 正規

CONTENTS

- ご挨拶
院長、看護部長、事務部長
- 常勤医師紹介
外科、小児科、内科
- 非常勤医師紹介
糖尿病内科、眼科、皮膚科
- 消化器科のご紹介
- 整形外科のご紹介
- 外科のご紹介
- 健康診断について
オプションのご案内
- 「オレンジサロン」
ご好評いただいています
- 看護部、居宅介護
「こころのケア指導者
養成研修に参加して」
嘉麻赤十字
ケアプランセンターの活動
- 診療担当医表

ご自由にお持ちください



院長、看護部長、事務部長からのご挨拶



院長
目野 宏

本年4月1日付で嘉麻赤十字病院の院長を拝命いたしました目野でございます。宜しく申し上げます。今年の3月まで福岡赤十字病院の副院長兼循環器内科部長を務めておりました。患者様を思い、地域に寄り添った医療を行う所存でございます。嘉麻での外来診療は6月から担当いたしますので、受診される方は小さなことでもお気軽にご相談ください。

当院は、昨年度より始まった定期巡回サービスを始め、地域に根ざした質の高い医療の提供を目標とし、地域の皆様方が安心して生活できる環境を整え嘉麻市の皆様に信頼される病院となるよう、職員一丸となって邁進いたします。私も微力ながら全力を傾注して参りますので、関係者の皆様におかれましてはご支援、ご指導のほどお願い申し上げます。



看護部長
皆川 悦子

皆さん、こんにちは。この度、新しく看護部長となりました皆川です。私は嘉麻赤十字病院に勤め今年で34年目となります。地元も嘉麻市（旧山田市）なので、この病院とは小学校の時、授業で「木造建ての旧日赤病院の玄関の絵を描いた」頃からの縁となります。

小さな頃から赤十字を身近に感じて育ち、赤十字の創設者であるアンリー・デュナンや、赤十字活動について調べたりしていました。特に、旧山田市にはベトナム難民の保護施設があった為、「戦争の為に遥か異国で暮らさなければならない人がいる事」について複雑な気持ちになった事を覚えています。赤十字の国際的活動や人道・博愛の精神は看護師を続ける今の自分の基盤となっています。

赤十字愛は強いものの、性格は楽天的でおっちょこちょいですので、色々ご迷惑をかける事があると思いますが、新院長をはじめ皆さんの力をかりて地域の皆さんに愛される病院づくりに取り組んで行きたいと思っております。どうぞよろしく申し上げます。



事務部長
川原紀久典

事務部長の川原でございます。

就任2年目を迎える今年度は、院長並びに看護部長が退任され、新院長を福岡赤十字病院よりお迎えし、新体制で病院の舵を取っていくこととなりました。

当院は嘉麻市唯一の公的医療機関として、人口が減少し、高齢化が急速に進むこの地域で医療、在宅部門を担っており、今後も当院の役割はますます重要となってまいります。

しかしながら、老朽化した建物並びに設備を維持するために多額の費用を要しておりますが、当分は現状の施設で医療機能を継続し、地域の皆様に必要な医療を継続して提供したいと考えております。

地域に根差し、地域から必要とされる病院になるために、まずは健全経営に努め、よりよい病院ができますよう、職員一丸となって新院長を支え頑張っていきたいと思っておりますので、皆様のご協力をお願いいたします。

常勤医師ご紹介



第一外科部長
庄野 正規

4月から赴任しました。消化器を中心に外科一般を専門としておりますので何でも気軽に相談してください。

北九州市在住ですが、出身は田川郡糸田町です。筑豊の雰囲気懐かしく感じています。

体を動かすことが好きで、学生時代は野球、社会人になってからランニングや自転車、最近は登山などをやっています。また狩猟にも興味がありますので狩猟をされる方がおられたらお声をかけて頂ければうれしいです。

他地域と同様に嘉麻市も高齢化や過疎化の問題はあると思いますが、それぞれの患者さんに合わせた医療を提供できるように頑張ります。よろしくお願いします。

(専門分野) 外科一般、消化器外科
(認定医) 外科学会専門医、消化器外科学会専門医



小児科部長
三井 敬一

小児科は本年度より、私が常駐することになりました。

昨年度まで、九州大学病院と産業医科大学病院から、非常勤の先生方が診療に従事されました。ご多忙の中、有難うございました。

当院と同じ規模の病院で、一般医として多くの時間を過ごしてきました。その一方で嘉麻には初めて訪れました。土地の事情や歴史など、いろいろと教えていただく事も多いかと思えます。それを含めて今後共よろしく願いいたします。

(専門分野) 小児科一般



内科医師
大石 篤美

4月より嘉麻赤十字病院の内科医として赴任して参りました消化器内科の大石篤美と申します。以前は山口県の下関市立市民病院に勤務しておりました。専門は食道から大腸の消化管を中心とした消化管内視鏡検査・造影検査を行い診療・加療しておりましたが、糖尿病内科、高血圧、脂質異常症等といった慢性疾患を含め一般内科として様々な疾患に幅広く対応させて頂きたいと思っております。

嘉麻赤十字病院のスタッフの皆さまと共に、当院を受診される患者様のニーズにあった医療を提供出来るよう努力して参りますので、何卒宜しくお願い致します。

(専門分野) 消化器一般、内科全般

非常勤医師ご紹介



小森田 祐二

福岡歯科大学医科歯科
総合病院 在籍

平成31年4月より非常勤糖尿病内科医として勤務しております。専門は糖尿病、高血圧、脂質異常等を中心とした慢性疾患ですが、一般内科医として、様々な疾患に幅広く対応させていただきたいと思っております。

私自身は熊本県天草の出身なのですが、自然豊かな嘉麻市は、どこか懐かしい感じがしています。嘉麻市の方々のニーズにあった医療を提供できるよう、努力して参りますので、至らぬ点もあるかと存じますが、よろしくお願いいたします。

(専門分野) 糖尿病一般・内科全般

(認定医・専門医) 日本糖尿病学会 専門医、日本内科学会 認定内科医



長谷川 英一

平成31年4月より非常勤眼科医として勤務しております長谷川英一と申します。眼科外来は4月から水曜日と金曜日の週2回が診察日となり、水曜日は私が担当させて頂いており、金曜日は飯塚病院の医師が週替わりで担当しております。

白内障や緑内障をはじめ眼科一般疾患の診察を行っております。糖尿病患者さんでは網膜症を合併し視力が低下してしまうことがあるため、定期的な眼底検査が必要です。当科で検査出来ますので是非受診されてください。宜しくお願いします。

(専門分野) 眼科一般

(認定医) 日本眼科学会専門医



辻田 淳

平成31年4月より非常勤の皮膚科医として勤務しております。週1回、金曜日午後の外来を行っています。私は、通常は同じ嘉麻市の別の病院で診療をしています。当院は、過去2年間、皮膚科医が不在であり、患者様におかれましては、いろいろとご不便があったと伺っております。週1回だけの診療であり、できることは限られるかも知れませんが、皆様のお役に立てるように全力でがんばりたいと思います。どうぞよろしくお願いいたします。

(専門分野) 皮膚科全般

(認定医) 日本皮膚科学会認定皮膚科専門医

消化器科の特色

内科部長 兼 消化器科部長

金本 孝樹 koki kanamoto

<認定医・専門医>

日本内科学会認定内科医

日本消化器病学会専門医

日本消化器内視鏡学会専門医

日本消化管学会胃腸科専門医

<経歴>

平成2年卒



診療内容

- ◆ 胃・大腸の早期癌およびポリープの内視鏡的切除術(EMR・ESD)
- ◆ 消化管出血に対する内視鏡的止血術
- ◆ 内視鏡的胃瘻造設術
- ◆ 炎症性腸疾患(潰瘍性大腸炎・クローン病)の診断・治療
- ◆ 胃・十二指腸潰瘍に対するヘリコバクターピロリ菌の除去療法
- ◆ その他消化器疾患全般



写真1) 早期食道癌の内視鏡像：通常光観察(左)・NBI観察(右)



写真2) 早期胃癌の内視鏡治療例：治療前(左)・色素散布像(中)・ESD後(右)

平成30年度 診療実績

内視鏡検査及び処置数	
上部消化管内視鏡検査	1477
下部消化管内視鏡検査	274
直腸・S状結腸内視鏡検査	19
胃透視	199
注腸造影	6
EMR(上部)	1
EMR(下部)	47
ポリペクトミー(下部)	2
胃ESD	6
胃瘻造設術	21
ERCP	11
EST	8
ERBD	11
内視鏡的碎石術	4
内視鏡的ステント留置術	7
内視鏡的止血術	3

整形外科のご紹介

整形外科部長

吉武 明人 Akihito Yoshitake

<認定医・専門医>

整形外科学会専門医、認定スポーツ医
認定リウマチ医、認定運動器リハビリテーション医

<経歴>

平成 4年卒 宮崎医科大学 (現：宮崎大学医学部)
平成 4年～平成 6年 産業医科大学病院
平成 6年～平成 7年 永富整形外科病院
平成 7年～平成 9年 西日本病院
平成 9年～平成10年 浜脇整形外科病院
平成10年～平成11年 川島整形外科病院
平成11年～平成22年 新行橋病院



診療内容

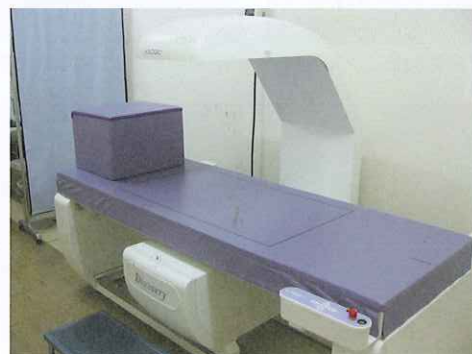
- ◆ 骨折、脱臼、筋腱断裂等の急性外傷の全般的治療
- ◆ 変形性関節症、関節リウマチ等の慢性疾患に対する治療
- ◆ 骨粗鬆症に由来する脆弱性骨折（大腿骨頸部骨折、橈骨遠位端骨折、上腕骨近位端骨折、圧迫骨折等）に対する治療
- ◆ 脊椎変性疾患に対する神経ブロックを含めての保存的治療
- ◆ 絞扼性神経障害に対する手術療法
- ◆ 高エネルギー外傷（骨盤骨折を除きGustilo1.2型レベルであれば）も、当院で出来る範囲であればお引受け致します。
- ◆ その他 整形外科全般

手術症例(平成22年4月～平成31年3月)

観血的骨接合術	334
経皮的骨接合術	37
人工骨頭挿入術	55
人工股関節全置換術	15
人工膝関節全置換術	17
関節鏡視下手術	17
腱鞘切開術	55
抜釘	65
手根管開放術	7
徒手整復	9
アンプタ	8
腫瘍摘出術	8
腱縫合術	5
デブリートメント	7
骨切り	1
骨移植術	5
植皮術	14
血腫除去術	1



オープン型MRI



骨塩定量測定装置(骨粗鬆症診断装置)

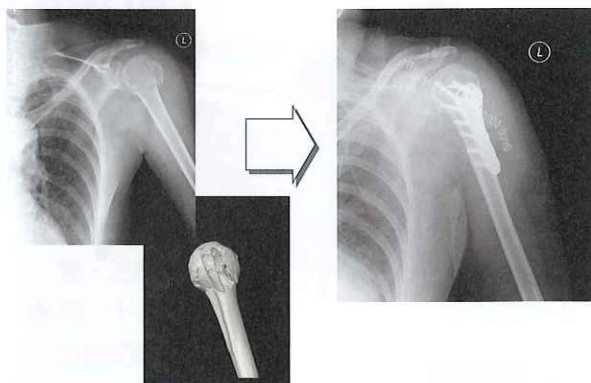
🔍 当院でよく行っている手術症例の数例(外傷例のみに限定)を供覧致します

当院では、基本的に高エネルギー外傷の治療は、スタッフ数、設備、麻酔科常勤医不在のため、受け入れ困難な状況にありますが、低エネルギー外傷、特に骨粗鬆症に起因する大腿骨近位部骨折(頸部骨折、転子部・転子下骨折)、上腕骨近位端骨折、橈骨遠位端骨折等の骨接合術の数が多いです。

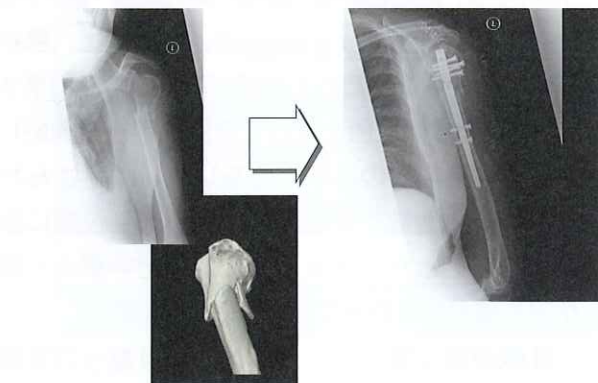
その適用に関して、骨折部の転位が大きく、現在の心・肺・腎機能が耐術性において大きな問題なく、手術におけるメリットが大きい場合は簡単に判断できますが、骨折転位は大きいものの、内臓器機能の低下、認知症等々がある場合には、その判断にとても難渋します。患者さんの治療に関しての自己決定能力がない場合、家族に十分術前の検査結果(他Dr.への術前コンサルト結果含め)、骨折の状態等の病状、治療、合併症リスクに関して十分説明した上で、その判断をしていただくこととしております。

手術は、正確な手技で可及的短時間に終了するよう心掛け、術後は可及的早期にリハビリテーションを行い機能回復に努めております。

最後に、今後も当院で可能な治療は、保存・手術療法に限らず積極的に行っていく所存です。



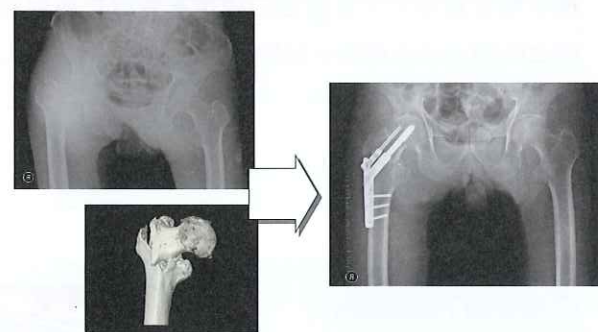
上腕骨近位端骨折(プレート)



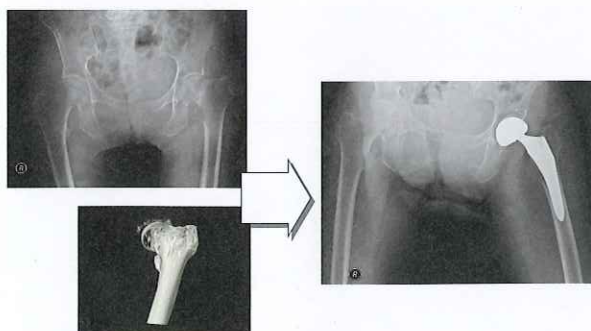
上腕骨近位端骨折(髄内釘)



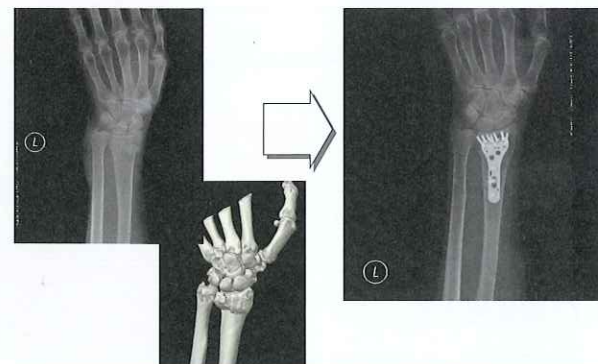
大腿骨転子下骨折



大腿骨転子部骨折



大腿骨頸部部骨折



橈骨遠位端骨折



外科のご紹介

第二外科部長

山崎 章生 Yamasaki Akio

<認定医・専門医>

医学博士

日本外科学会専門医

日本消化器外科学会消化器外科専門医

日本消化器外科学会消化器がん外科治療認定医

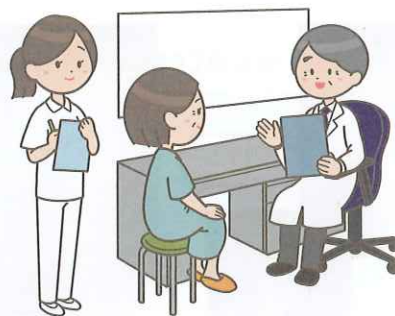
日本がん治療学会がん治療認定医

日本乳がん検診精度管理中央機構認定（評価A S）



外科では、消化器疾患（食道・胃・大腸・肝・胆嚢・膵など）、乳腺疾患、ヘルニア、肛門疾患、肺疾患など外科全般にわたって診療・手術をしています。2018年からは症例を選んで腹腔鏡手術も開始しています。特に癌の治療に力をいれ、患者さんが生まれ育った地域で安心して出来る限り長期に渡って過ごすことができるように、癌化学療法や緩和ケアも積極的に行っています。

乳腺疾患に関しましては、嘉麻市唯一の乳癌検診施設として、乳癌検診を行い（マンモグラフィ検診精度管理中央委員会の認定を受けた放射線技師と医師による撮影と読影）、乳癌の早期発見に努めています。



※女性放射線技師による
検査も可能です。
(第2水曜日の午後)



手術内容

- 腹腔鏡下胆嚢摘出術
- 腹腔鏡補助下大腸切除術
- ヘルニア根治術
- 乳房切除術(悪性)
- 胃全摘出術
- 幽門側胃切除術
- 大腸・直腸切除術
- 人工肛門造設術
- 痔核根治術
- CVポート造設術 等



腹腔鏡補助下大腸切除術



健診センターでは、地域住民の方々の健康づくりを支援しています

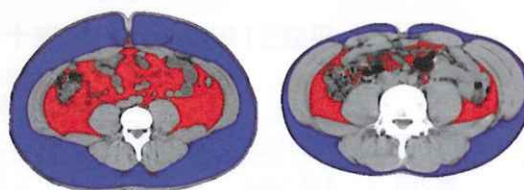
■ 健診内容

- ・ 嘉麻赤十字病院 1日ドック
- ・ 全国健康保険協会生活習慣病予防健診
- ・ 日本赤十字社健康保険組合生活習慣病予防健診
- ・ 特定健康診査
(嘉麻市・飯塚市・桂川町)
- ・ 嘉麻市商工会健康診断
- ・ 東京薬業健康保険組合健康診査
- ・ 東京都医業健康保険組合健康診断
- ・ 公立学校共済組合 1日ドック
- ・ 日本健康文化振興会生活習慣病健診
- ・ ウェルネスネットワーク健康診断
- ・ ホームネット特定健康診査
- ・ トヨタ販売連合健康組合
日帰り人間ドック・すこやか健診

マルチスライスCT



体脂肪面積計測



内臓脂肪(赤)と皮下脂肪(青)少ない方と多い方の腹部

■ オプション

腫瘍マーカー	CEA・CA19-9	消化器系のがん	3,000円
	AFP・PIVKA-II・肝炎	肝臓がん	5,000円
	CA19-9・エラスターゼI	膵臓がん	3,000円
	SCC	肺がん	2,000円
	PSA	前立腺癌	1,500円
	CA125	卵巣がん	2,000円
	CA15-3	乳がん	2,000円
	CA125+CA15-3	卵巣がん・乳がん	3,000円
生活習慣病	脈波+頸部エコー	動脈硬化	3,500円
	内臓脂肪CT	内臓脂肪	3,000円
骨密度	骨X線検査	骨粗鬆症	2,000円
呼吸器	胸部CT	肺がん	10,000円
脳	頭部MRI・MRA	脳腫瘍などの頭部疾患 ・脳動脈瘤・脳梗塞	10,000円
乳がん	マンモグラフィー	乳がん	5,000円
	乳腺エコー		3,000円



オレンジサロン — ご好評いただいております —



健康寿命を
延ばそう!!

嘉麻赤十字病院のオレンジサロンは、地域住民の「いこいの場」として、どなたでも無料でご利用頂けます。

健康に関する様々な心配事などを相談できたり、毎回、各専門職による赤十字**健康教室ミニ講座**や**予防リハビリ体操**などのレクリエーションを企画しています。

お気軽にお立ち寄りください。



第2・4水曜日
OPEN
14:00 ~ 15:30

- 場 所 嘉麻赤十字病院 第一研修室
- 費 用 無料
- 申 込 不要
- 問合せ 0948-52-0861 (+嘉麻赤十字病院)



毎回看護師(専門職)による健康相談を実施します!



平成31年度 +嘉麻赤十字病院 オレンジサロン活動予定表

	月 日	曜日	活動内容 赤十字健康教室ミニ講座/予防リハビリ体操	講 師	健康相談
第1回	4月10日	水	在宅介護支援センターからのお知らせ	相談員	看護師
第2回	4月24日	水	健康チェック(健診の重要性)	看護師	看護師
第3回	5月 8日	水	ロコモティブシンドローム	理学療法士	看護師
第4回	5月22日	水	急病・症状への対応方法	看護師	看護師
第5回	6月12日	水	健康になる食生活①	管理栄養士	看護師
第6回	6月26日	水	感染症①(食中毒)	看護師	看護師
第7回	7月10日	水	健口(嚥下)体操の方法	言語聴覚士	看護師
第8回	7月24日	水	認知症予防①	看護師	看護師
第9回	8月14日	水	お薬について①	薬剤師	看護師
第10回	8月28日	水	生活習慣病の予防(高血圧症)	看護師	看護師
第11回	9月11日	水	がんについて	医師	看護師
第12回	9月25日	水	やけどについて	看護師	看護師
第13回	10月 9日	水	検査の豆知識	臨床検査技師	看護師
第14回	10月23日	水	感染症②(インフルエンザ)	看護師	看護師
第15回	11月13日	水	口腔内の清潔について	言語聴覚士	看護師
第16回	11月27日	水	脳卒中の予防	看護師	看護師
第17回	12月11日	水	健康になる食生活②	管理栄養士	看護師
第18回	12月25日	水	認知症予防②	看護師	看護師
第19回	1月 8日	水	お薬について②	薬剤師	看護師
第20回	1月22日	水	食物による窒息の対応	看護師	看護師
第21回	2月12日	水	フレイル予防	理学療法士	看護師
第22回	2月26日	水	認知症予防③	看護師	看護師
第23回	3月11日	水	便秘について	医師	看護師
第24回	3月25日	水	清潔について	看護師	看護師



「こころのケア指導者 養成研修に参加して」

中並 大士

日本赤十字社は、平成7年の阪神・淡路大震災での教訓をもとに、「こころのケア」活動を災害時の救護活動の一つとして取り入れており、近年多発している災害時にこの活動を行っています。

私は平成28年の熊本地震で救護活動に参加しました。その中で行った救護活動は被災者の処置やバイタルサイン測定、健康相談などを行うものでした。その中でも特に印象に残ったのがこころのケアでした。被災者の心理状態は時間の経過とともに変化し、時にはこころのケアにもトリアージが必要であること、そして必要に応じて適切なケアを施すことが必要であると学びました。私は、この救護活動で実際に学んだことを機に、さらにこころのケアについての学びを深めたいと思い、こころのケア指導者養成研修に参加させていただきました。

この研修に参加し、私は被災者のケアについてだけでなく、救護員に対するケアも必要であることを学びました。救護活動のストレスは活動中・活動後だけでなく、活動前にも大きなストレスを抱えていることが分かりました。救護員は、救護活動を行う時期や被災状況、被災者の個別性等を把握し、自己にもストレスを抱えながらケアを行っていくという大変な状況にあります。そのため、活動前のストレスを少しでも緩和でき、被災者へのケアにあたっていけるような準備をしていくことが必要であると感じました。

当院では救護活動を行った後に報告会を行っています。救護員のこころのケアに関しては、あまり触れられていないように感じています。救護活動が終わった後に、救護員のストレスチェックを行ったり、思いを語る場を設けたりして、こころのケア指導員のもと、救護員のこころのケアを行っていく事も必要ではないかと感じました。

今回こころのケア指導者養成研修で学んだことは、災害派遣時や研修のみだけでなく、日常の看護業務の中でも活かしていけるものであり、今回学んだことを活かし、院内研修会や地域での教育活動にも積極的に参加していきたいと考えています。



嘉麻赤十字ケアプランセンターの活動

介護プランの作成など、要介護者とその家族の生活をサポートします。



住み慣れた地域で暮らせるようにケアマネジャー4名で支援しています



管理者：原 美佐代
電話：0948-52-0864
体制：ケアマネジャー(4名)



診療担当医表

- 外来受付時間：午前／午前8:30～午前11:30(予約患者数によって受付時間に変更になることがあります)
午後／午後1:30～午後4:00(受診科によって異なりますので、お問い合わせください)
※但し、急患はこの限りではありません。
- 休診日：土曜日・日曜日・祝日、日本赤十字社創立記念日(5月1日)、年末年始(12月29日～1月3日)
- 病棟の面会時間：午後2:00～午後8:00

○：初診 ◎：再診(予約のみ) ●：健診(予約制) ■：初診、再診 □：初診、再診(予約制)

循環器内科	月		火		水		木		金	
	午前	午後	午前	午後	午前	午後	午前	午後	午前	午後
目野 宏			訪問診療	○/◎						
非常勤医師			◎				○			

消化器内科	月		火		水		木		金	
	午前	午後	午前	午後	午前	午後	午前	午後	午前	午後
金本 孝樹	◎		内視鏡、内視鏡	内視鏡			◎	急患	○/◎	
大石 篤美	内視鏡、内視鏡	◎		◎	急患		内視鏡、内視鏡	○/◎		

糖尿病内科	月		火		水		木		金	
	午前	午後	午前	午後	午前	午後	午前	午後	午前	午後
今川 英二	◎		◎				◎			
非常勤医師							◎			

心療内科	月		火		水		木		金	
	午前	午後	午前	午後	午前	午後	午前	午後	午前	午後
渡邊 克己	◎	訪問診療			○	訪問診療			◎	急患
非常勤医師										

脳血管内科	月		火		水		木		金	
	午前	午後	午前	午後	午前	午後	午前	午後	午前	午後
非常勤医師	○/◎	急患	○/◎	急患						

神経内科	月		火		水		木		金	
	午前	午後	午前	午後	午前	午後	午前	午後	午前	午後
非常勤医師									●/□	

健診	月		火		水		木		金	
	午前	午後	午前	午後	午前	午後	午前	午後	午前	午後
塚島 彰			●		●		●			
清川 博之	●									
臼井 美和子			●	●						
満安 清孝									●	●
渡邊 大輔					●		●			

小児科	月		火		水		木		金	
	午前	午後	午前	午後	午前	午後	午前	午後	午前	午後
三井 敬一	■	■	■	■	■	■	■	■	■	■
非常勤医師					■					

※火・木の午後は、健診のため不定期で休診になる場合があります。

精神科	月		火		水		木		金	
	午前	午後	午前	午後	午前	午後	午前	午後	午前	午後
天津 透彦					□					

※完全予約制です。

眼科	月		火		水		木		金	
	午前	午後	午前	午後	午前	午後	午前	午後	午前	午後
非常勤医師					□	□			□	□

※初診については、ご相談ください。

外科	月		火		水		木		金	
	午前	午後	午前	午後	午前	午後	午前	午後	午前	午後
庄野 正規		手術	■	急患			■		内視鏡、急患	
山崎 章生		手術			■	急患		急患	■	
非常勤医師	■	手術								

乳腺外来	月		火		水		木		金	
	午前	午後	午前	午後	午前	午後	午前	午後	午前	午後
外科外来担当医	■		■		■		■		■	

整形外科	月		火		水		木		金	
	午前	午後	午前	午後	午前	午後	午前	午後	午前	午後
吉武 明人	急患、手術		■	急患	■	急患	■	手術	■	急患

耳鼻いんこう科	月		火		水		木		金	
	午前	午後	午前	午後	午前	午後	午前	午後	午前	午後
非常勤医師	■	■			■	■			■	■

泌尿器科	月		火		水		木		金	
	午前	午後	午前	午後	午前	午後	午前	午後	午前	午後
久志本 俊郎		■								
正野 武文								■		

皮膚科	月		火		水		木		金	
	午前	午後	午前	午後	午前	午後	午前	午後	午前	午後
非常勤医師										■

令和元年6月1日現在

交通アクセス



嘉麻赤十字病院
(代表) TEL 0948-52-0861 FAX 0948-52-1927

※患者様のご紹介の際は地域医療連携室までご連絡下さい。
TEL 0120-522-131 FAX 0120-521-015